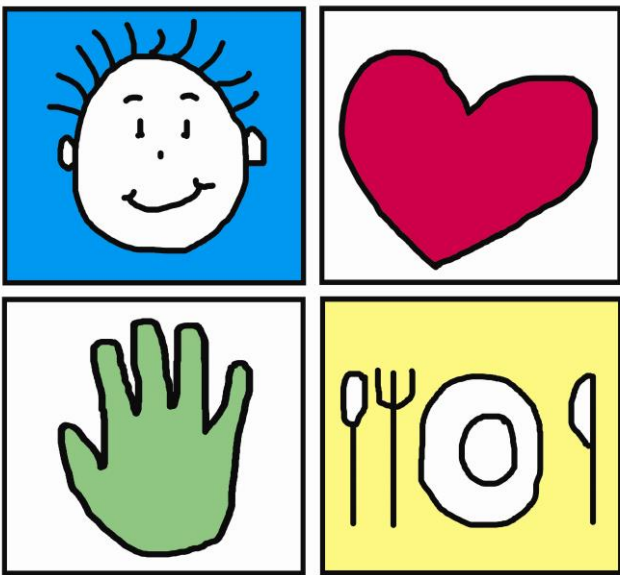


Betriebsreglement



tagesstrukturen
untersiggenthal

tagesstrukturen untersiggenthal

Postfach 65
5417 Untersiggenthal
+41 (0)56 288 07 69

leitung@tagesstrukturen-untersiggenthal.ch
info@tagesstrukturen-untersiggenthal.ch
www.tagesstrukturen-untersiggenthal.ch



K&F KiTS GmbH

Die Trägerschaft für familien- und schulergänzende
Kinderbetreuung

Limmataweg 18g 5408 Ennetbaden

www.kits-gmbh.ch

INHALTSVERZEICHNIS (gültig ab 01.08. 2017)

1	Einleitung	3
2	Pädagogische Haltung	3
3	Örtlichkeiten	3
4	Aufnahme	3
4.1	Kurzfristige Anmeldungen und Änderungen.....	4
4.2	Kündigung	4
5	Betreuungsmodule & Zahlungsbedingungen	4
5.1	Feiertage & geschlossener Betrieb	5
5.2	Zahlungsbedingungen	5
6	Verpflegung	6
6.1	Pausenverpflegung	6
7	Sonstiges	6
7.1	Hausaufgaben	6
7.2	Zähne putzen.....	6
7.3	Kleidung.....	6
7.4	Spielsachen und Hausschlüssel.....	6
7.5	Medikamente	6
7.6	Randstunden.....	7
7.7	Ausserschulische Tätigkeiten.....	7
7.8	Bring- und Abholzeiten.....	7
8	Krankheit / Unfall	7
8.1	Betreuungsunterbruch.....	7
9	Zusammenarbeit	8
10	Versicherung	8
10.1	Allgemeines	8
11	Vertragsbedingungen	8
12	Trägerschaft	8

BETRIEBSREGLEMENT

1 EINLEITUNG

Die Tagesstrukturen sind ein Freizeit- Bildungs- und Betreuungsangebot für die Kindergartenkinder und Schüler/innen von Untersiggenthal und den umliegenden Gemeinden. Das vorliegende Betriebsreglement ist Bestandteil des Betriebskonzeptes und informiert Eltern über die Tagesstruktur Untersiggenthal. Es ist ein Bestandteil des Betreuungsvertrages zwischen den Eltern und der Tagesstruktur.

2 PÄDAGOGISCHE HALTUNG

In verschiedenen sozialen Gruppen lernen die Kinder von- und miteinander. Hier können sie ihre sozialen Kontakte erweitern, Freundschaften pflegen und ihre sozialen Kompetenzen stärken. Die bildungsorientierte Betreuung bietet den Kindern ein anregendes Lernumfeld und fördert eine ganzheitliche Entwicklung. Die Gestaltung der Räume sowie Alltagsrituale fördern die Selbständigkeit und Selbsttätigkeit der Kinder. Jedes Kind soll sich willkommen und aufgehoben fühlen.

Offenheit und Ehrlichkeit in der Zusammenarbeit mit Eltern, Lehrpersonen und Behörden sind eine Selbstverständlichkeit.

Die Eltern akzeptieren die pädagogische Ausrichtung der Betreuungseinrichtung und Anordnungen der Leiter/innen, die den Gruppenbetrieb betreffen. Welche nationalen Feiertage/Feste im Rahmen der Gruppe gefeiert werden, bestimmen die Mitarbeiter/innen der Betreuungseinrichtung.

3 ÖRTLICHKEITEN

Die Tagesstruktur Untersiggenthal befindet sich im Untergeschoss des Schulhauses B.

Für alle Kinder, ist der Weg von der Tagesstruktur zum Kindergarten oder zur Schule und umgekehrt, selbständig zu bewältigen und liegt in der Verantwortung der Eltern.

4 AUFNAHME

Aufgenommen werden Kinder ab Kinder- bis zum Schulalter. Die Anmeldung erfolgt über die Leitung. Der Platz gilt als reserviert, wenn die Leitung das vollständig ausgefüllte, unterschriebene Anmeldeformular erhalten hat. Die definitive Zusicherung des Betreuungsplatzes erfolgt sobald der Betreuungsvertrag von der Leitung unterzeichnet ist.

Mit den Eltern werden Betreuungsverträge abgeschlossen.

Falls die Anmeldungen die Anzahl der verfügbaren Plätze übersteigen, führen wir eine Warteliste.

Wird ein Platz frei, wird er nachfolgenden Kriterien wieder vergeben:

- nach Eingang der Anmeldung
- Geschwister
- mehrere Betreuungseinheiten

Die gewählten Module werden vertraglich festgehalten. Daraus wird eine Monatspauschale errechnet. Die Ferien werden separat angemeldet und verrechnet. Dieser Betrag ist verbindlich, auch wenn das Kind aus diversen Gründen für einzelne Tage abgemeldet wird.

Für die zuverlässige Organisation des Tagesablaufs müssen die Kinder pünktlich in der Tagesstruktur erscheinen. Absenzen sind so früh wie möglich mitzuteilen. Kinder, die wegen Krankheit, Urlaub etc. die Betreuung nicht besuchen, sind am Vorabend beim Betreuungsteam oder bis spätestens um 08.00 Uhr morgens telefonisch abzumelden. Kinder, welche für die Frühbetreuung angemeldet sind bis, 7.20 Uhr. Bei unentschuldigtem Fernbleiben wird eine Aufwandsgebühr von Fr. 10.- verlangt.

4.1 Kurzfristige Anmeldungen und Änderungen

Änderungen sind in Absprache mit dem Betreuungsteam und bei freiem Platz möglich. Bei einem grundlegenden Wunsch nach Änderung der vereinbarten Präsenzzeit (laut Betreuungsvertrag) des Kindes wird zusammen mit der Leitung eine Lösung gesucht.

Zusätzliche Betreuungseinheiten werden gemäss Tarifreglement abgerechnet und am Monatsende zusammen mit der nächsten Monatspauschale in Rechnung gestellt.

4.2 Kündigung

Der Platz in der Tagesstruktur kann durch die Eltern oder durch die Leitung mit einer Frist von drei Monaten auf Ende des Kalendermonats gekündigt werden. Die Kündigung muss schriftlich erfolgen.

Bei wiederholter Missachtung des Reglements kann die Tagesstruktur den Vertrag fristlos kündigen. Das führt zum sofortigen Ausschluss des Kindes aus der Tagesstruktur. Die ausstehenden Beträge werden über die üblichen Rechtsmittel eingefordert.

Der Vertrag läuft automatisch per Ende Schulsemester im Sommer aus und muss nicht gekündigt werden. Für das neue Schuljahr muss wieder neu angemeldet werden.

5 BETREUUNGSMODULE & ZAHLUNGSBEDINGUNGEN

Die Betreuung erfolgt von Montag bis Freitag von 07.00-09.15 Uhr und von 11.00 bis 18.00 Uhr. Am Mittwoch- und Freitagmorgen wird ebenfalls ein Betreuungsmodul von 08.15-11.50 Uhr für die Kindergartenkinder angeboten.

Folgende Module können gewählt werden:

- Frühbetreuung 07.00-08.15 Uhr (inkl. Frühstück)
- Randstundenbetreuung 08.20-09.05 Uhr
- Mittagstisch 11.50-13.15 Uhr
- Randstundenbetreuung 11.05-11.50 Uhr
- Frühnachmittagsbetreuung von 13.15 -15.05 Uhr (inkl. Zvieri)
- Spätnachmittagsbetreuung von 15.05-18.00 Uhr (inkl. Zvieri)
- Ferienbetreuung ganzer Tag von 07.00-18.00 Uhr (inkl. Verpflegung)

Aktuelle Tarife siehe separates Tarifreglement.

Die Einwohnergemeinde Untersiggenthal unterstützt das Angebot der Tagesstrukturen. Wird ein Beitrag an die Kosten von der Gemeinde gewünscht, ist ein Gesuch einzureichen. Der Gemeindebeitrag richtet sich nach der Höhe des steuerbaren Einkommens bzw. des steuerbaren Vermögens. Die Berechtigung und das Vorgehen sind im Reglement über die Beiträge der Gemeinde Untersiggenthal zur familienergänzenden Kinderbetreuung geregelt.

Die Kosten für die vereinbarten Betreuungstage während der Schulzeit und für die gebuchten Ferienbetreuungstage sind monatlich im Voraus zu bezahlen. Eventuelle zusätzliche Tage werden im Nachhinein verrechnet. Krankheits- oder ferienbedingte Absenzen der Kinder werden nicht zurückvergütet. Bitte beachten Sie, dass Sie den angemeldeten Platz bezahlen und nicht die Präsenz des Kindes. Angemeldete Ferien werden trotz Abmeldung oder Krankheit verrechnet.

5.1 Feiertage & geschlossener Betrieb

Die Tagesstruktur Untersiggenthal ist an folgenden Feiertagen geschlossen:

- Karfreitag, Ostermontag, Auffahrt Do & Fr. Auffahrtsbrücke, Pfingstmontag, 1. Mai, 1. August, 24. Dezember, ab 13.30h geschlossen
- Sommerferien 2 Wochen, jeweils die 1&2 Schulferienwoche (die genauen Daten werden frühzeitig bekanntgegeben)
- Weihnachtsferien 2 Wochen

Es gibt ein ausführliches «Schliesstageblatt» von allen Feiertagen.

5.2 Zahlungsbedingungen

Bei Zahlungsverzug wird gemäss OR Art. 104 5% Verzugszins auf den Rechnungsbetrag erhoben. Jede Mahnung wird mit einer Pauschale von Fr. 20.- belastet. Bei Ausbleiben der Zahlungen für die in Rechnung gestellten Betreuungstage und allfälligen Aufschlägen kann die Tagesstrukturen den Betreuungsvertrag fristlos kündigen, was zum sofortigen Ausschluss des Kindes aus den Tagesstrukturen führt. Eventuelle Änderungen der Tarife werden unter Berücksichtigung der Kündigungsfrist schriftlich angekündigt.

K&F KiTS GmbH

Die Trägerschaft für familien- und schulergänzende Kinderbetreuung

Limmatauweg 18g, 5408 Ennetbaden, 056 210 92 34, www.kits-gmbh.ch, info@kits-gmbh.ch

6 VERPFLEGUNG

Essen ist ein sinnliches Erlebnis und ein Zeitpunkt für Gemeinschaft und Begegnung. Eine ausgewogene und gesunde Ernährung steht im Mittelpunkt. Neben selbst zubereiteten Gerichten werden gesunde, frische und kindergerechte Nahrungsmittel von menueandmore angeliefert. Das Frühstück, die Zwischenverpflegung und das Zvieri wird teilweise frisch mit den Kindern zubereitet.

6.1 Pausenverpflegung

Das Znüni für den Kindergarten- oder Schulbesuch ist von zu Hause mitzubringen. Das Mitgeben von zusätzlichen Speisen, wie Süssigkeiten oder Kaugummis, sind nicht erwünscht. Ausnahmen gibt es an Kindergeburtstage oder speziellen Festen, welche in Absprache mit den Betreuerinnen gemacht werden.

7 SONSTIGES

7.1 Hausaufgaben

Zur Erledigung der Hausaufgaben steht ein separater Raum zur Verfügung. Betreuerinnen unterstützen und begleiten die Kinder beim Lösen der Hausaufgaben nach dem Zvieri essen.

7.2 Zähne putzen

Zähne putzen nach dem Mittagessen kann bei der Anmeldung gewünscht werden. Das Kind bringt die eigene Zahnbürste mit. Zahnpasta wird von der Tagesstruktur zur Verfügung gestellt. Die Kindergartenkinder werden beim Zähneputzen begleitet. Die Schüler werden vom Betreuungsteam daran erinnert, müssen aber selbständig Zähneputzen gehen.

7.3 Kleidung

Die Kinder sollen der Witterung entsprechende bequeme Kleider tragen. Eigene Ersatzkleider für Kindergartenkinder sollten zur Verfügung stehen.

7.4 Spielsachen und Hausschlüssel

Private Spielsachen und Gegenstände sollten zu Hause bleiben. Die Kinder können den Hausschlüssel im Leitungsbüro abgeben und wieder abholen. Wir übernehmen keine Verantwortung oder Garantie für Mitgebrachtes.

7.5 Medikamente

Falls das Kind Medikamente benötigt müssen diese persönlich bei uns abgeben werden. Dies ist wichtig, damit eine korrekte Einnahme gewährleistet werden kann.

K&F KiTS GmbH

Die Trägerschaft für familien- und schulergänzende Kinderbetreuung

Limmatauweg 18g, 5408 Ennetbaden, 056 210 92 34, www.kits-gmbh.ch, info@kits-gmbh.ch

7.6 Randstunden

Die Randstunden-Betreuung wird von der Gemeinde Untersiggenthal bezahlt. Die Anmeldung erfolgt über ein separates Formular, welches von der Schule verschickt wird. Bei unentschuldigtem Fernbleiben wird eine Aufwandsgebühr von Fr. 10.- verlangt.

7.7 Ausserschulische Tätigkeiten

Für Kinder, die vor, während oder nach der Betreuungszeit einer regelmässigen Tätigkeit oder Hobby nachgehen, bitte wir ein separates Formular auszufüllen, damit wir wissen, wo sich das Kind aufhält und um zu gewährleisten, dass das Kind zur richtigen Zeit am richtigen Ort ist.

7.8 Bring- und Abholzeiten

Die Kinder sollen pünktlich, zu Beginn des Betreuungsmoduls, in der Tagesstruktur eintreffen und können in der Spätnachmittagsbetreuung ab 17.00 Uhr nach Hause gehen oder abgeholt werden. Geht das Kind, in Ausnahmefällen, früher nach Hause, müssen wir frühzeitig Bescheid wissen.

8 KRANKHEIT / UNFALL

Kranke Kinder, mit Fieber ab 38°, Durchfall, Brechreiz oder mit infektiösen Krankheiten, müssen zu Hause bleiben. Hat das Kind eine ansteckende Krankheit (z.B. Masern, Röteln, Scharlach, Windpocken, Bindehautentzündung oder ähnliches), ist das Leitungsteam darüber zu informieren. Bei einem Läusebefall müssen alle Kontaktpersonen darüber informiert werden. Kinder mit Kopflausbefall können in der Regel bereits am Tag nach der Behandlung mit einem zugelassenen Läusemittel wieder die Tagesstruktur besuchen.

Bei Erkrankung oder Unfall des Kindes während des Aufenthaltes in der Tagesstruktur werden die Eltern vom Personal unverzüglich benachrichtigt. Bei akuter Krankheit während des Aufenthaltes in der Tagesstruktur, muss das Kind vorzeitig abgeholt werden.

Bei einem Notfall sind die qualifizierten Mitarbeiterinnen berechtigt, das Kind umgehend in ärztliche Betreuung oder Spitalpflege zu bringen.

Beim Eintritt sind Informationen über Allergien, Diäten, benötigte Medikamente, Krankheiten etc. der Leitung mitzuteilen.

8.1 Betreuungsunterbruch

Bei längeren Betreuungsunterbrüchen infolge Krankheit oder Unfall muss entweder rechtzeitig gekündigt oder während dieser Zeit die volle Monatspauschale bezahlt werden.

9 ZUSAMMENARBEIT

Eltern werden regelmässig über Aktuelles, Aktivitäten, über Organisatorisches oder über personelle Veränderungen informiert. Der gegenseitige Austausch wird geschätzt und auf eine gute Zusammenarbeit zwischen Eltern und Fachkräften wird geachtet. Für Fragen und Anliegen darf die Leitung vor Ort, per Mail oder per Telefon kontaktiert werden.

Können sich die Eltern und die Tagesstrukturleitung über grundsätzliche Fragen nicht einigen, besteht die Möglichkeit, das Problem der Trägerschaft vorzulegen. Die Zusammenarbeit mit der Schule wird gefördert und ein offener Informationsaustausch mit den Lehrpersonen wird gepflegt.

10 VERSICHERUNG

Die Eltern benötigen für ihre Kinder eine Haftpflichtversicherung und sind für die Kranken- und Unfallversicherung des Kindes verantwortlich.

10.1 Allgemeines

Ein Elternteil muss jederzeit erreichbar sein (Arbeitsplatz oder zu Hause). Sollte dies nicht zutreffen, ist unbedingt eine Notfalladresse anzugeben. Änderungen von Wohnadresse und gegebenenfalls Notfalladresse sowie der Telefonnummern sind in jedem Fall unverzüglich der Leitung zu melden.

11 VERTRAGSBEDINGUNGEN

Mit der schriftlichen Anmeldung/Ferienanmeldung und ihrer Unterschrift anerkennen die Eltern das vorliegende Reglement.

12 TRÄGERSCHAFT

Träger der Tagesstrukturen Untersiggenthal ist die K&F KiTS GmbH. Die Geschäftsleitung ist für die strategische und administrative Leitung verantwortlich. Operativ wird die Tagesstruktur durch das Leitungsteam geführt.